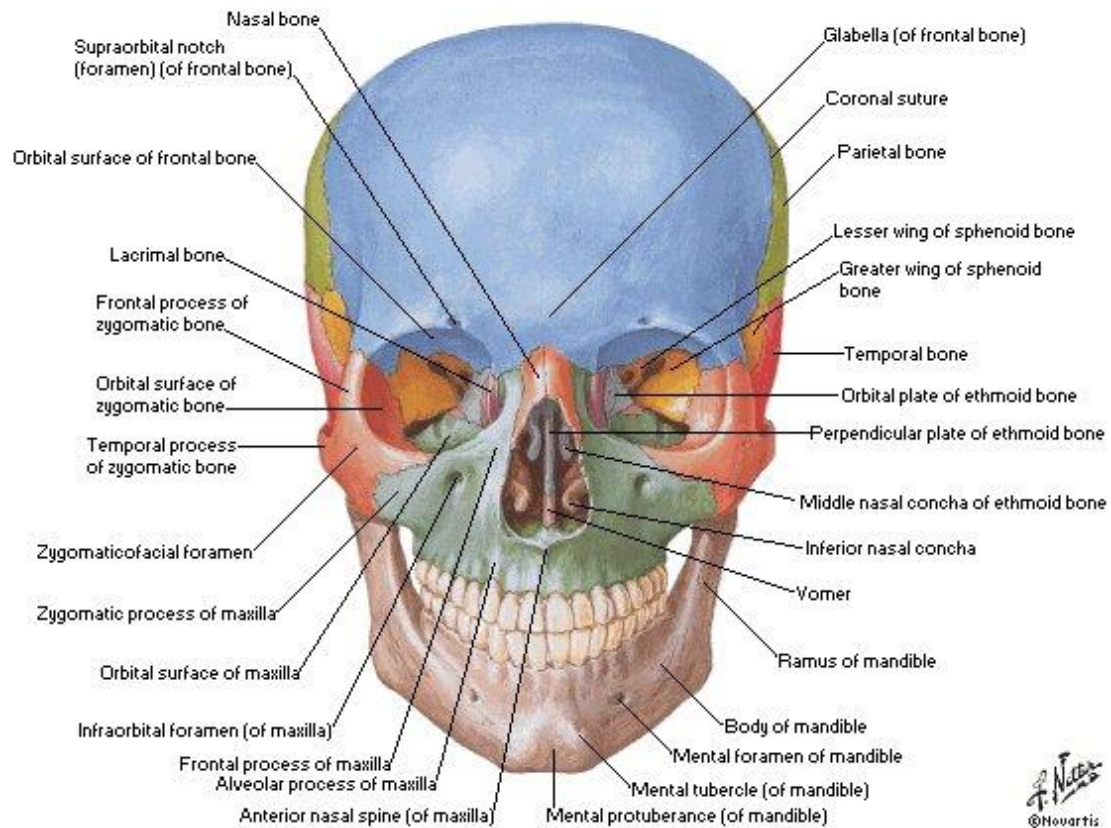


# Başın Topografik Anatomisi

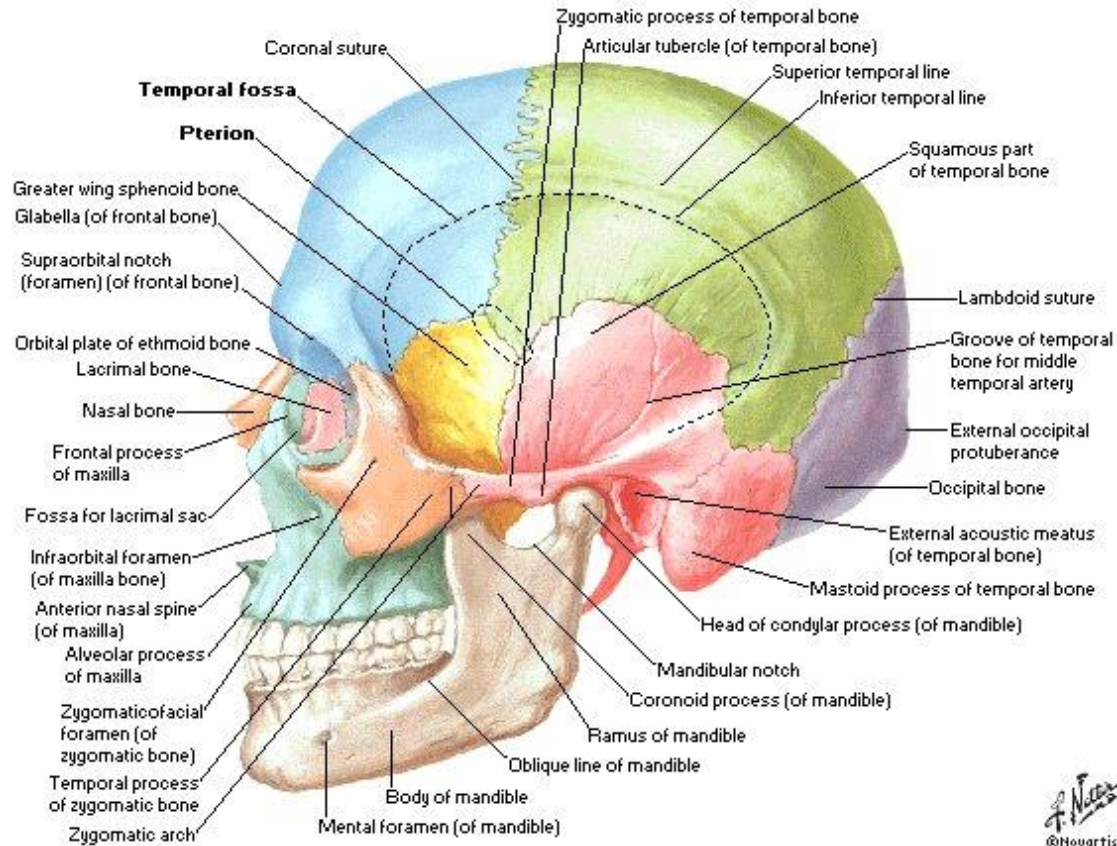
# Skull

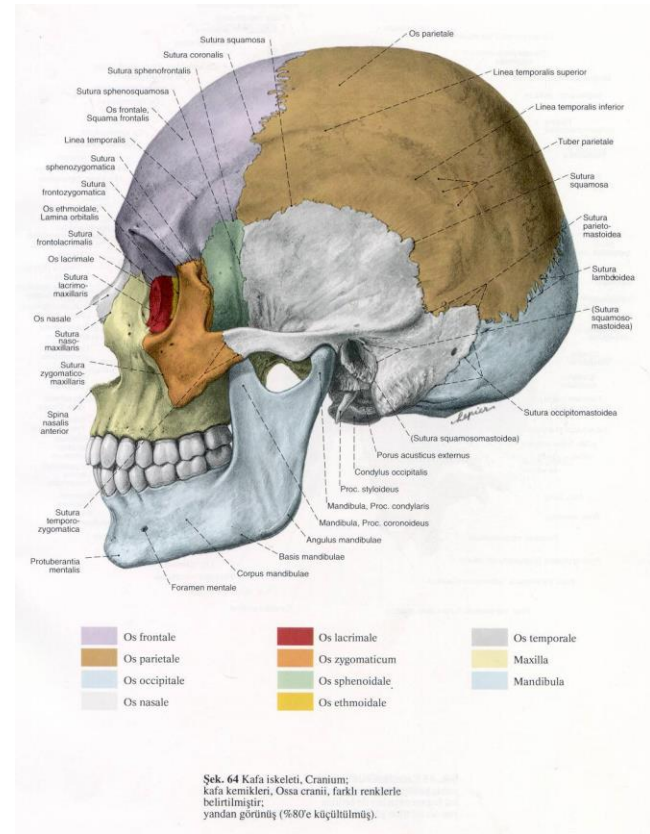
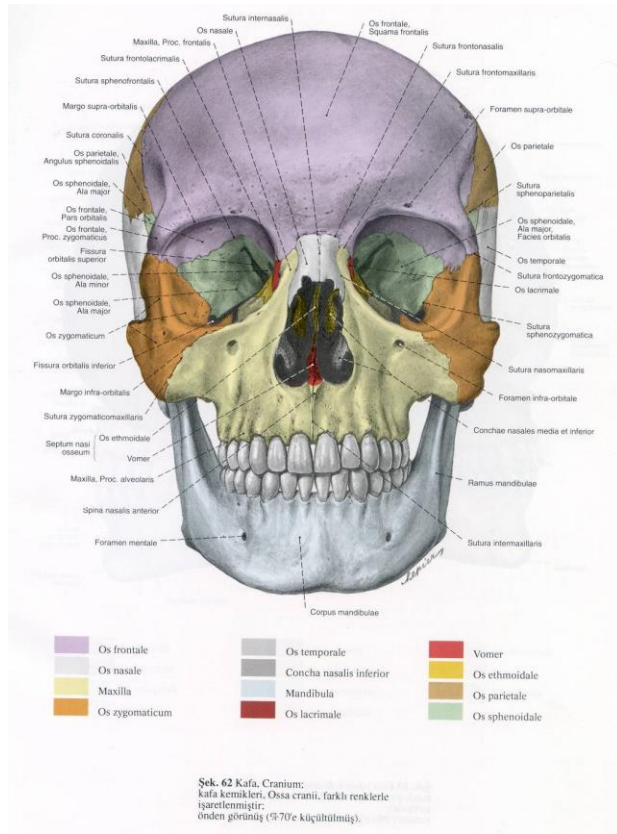
## Anterior View

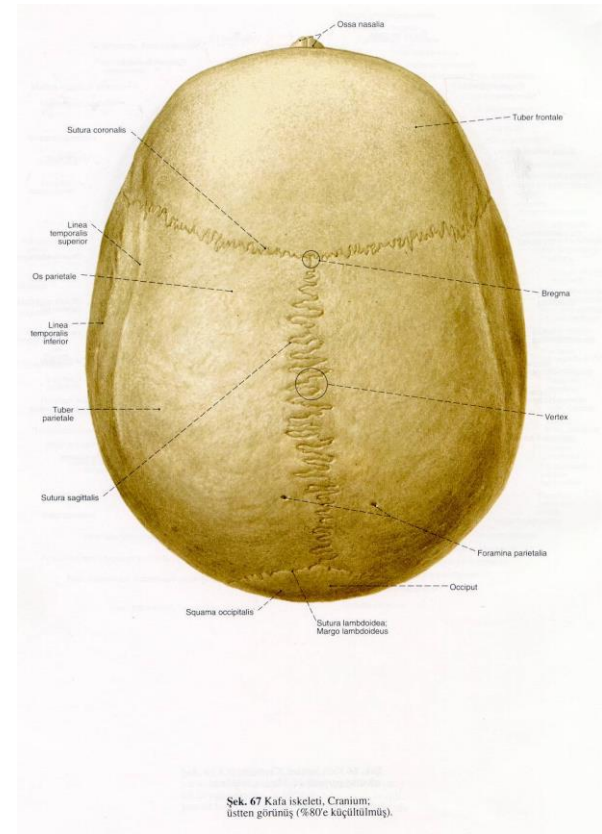
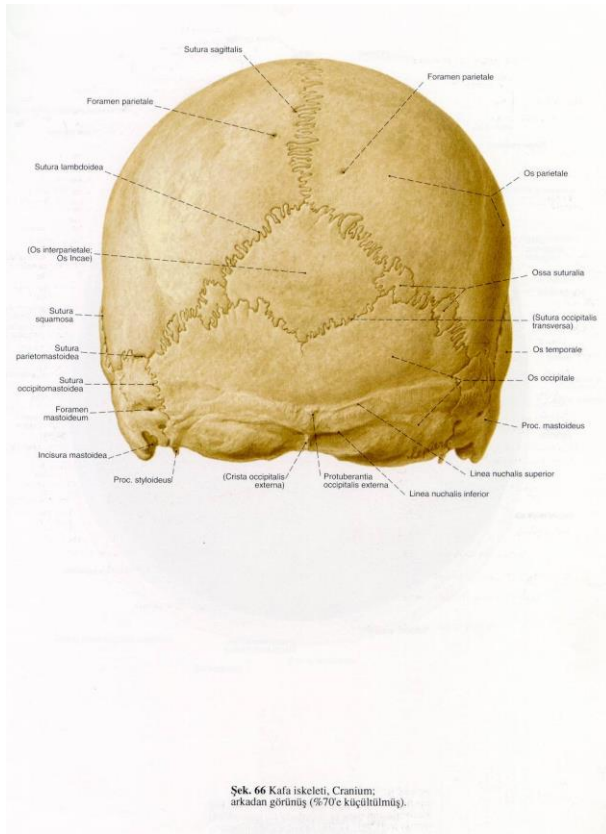


# Skull

## Lateral View

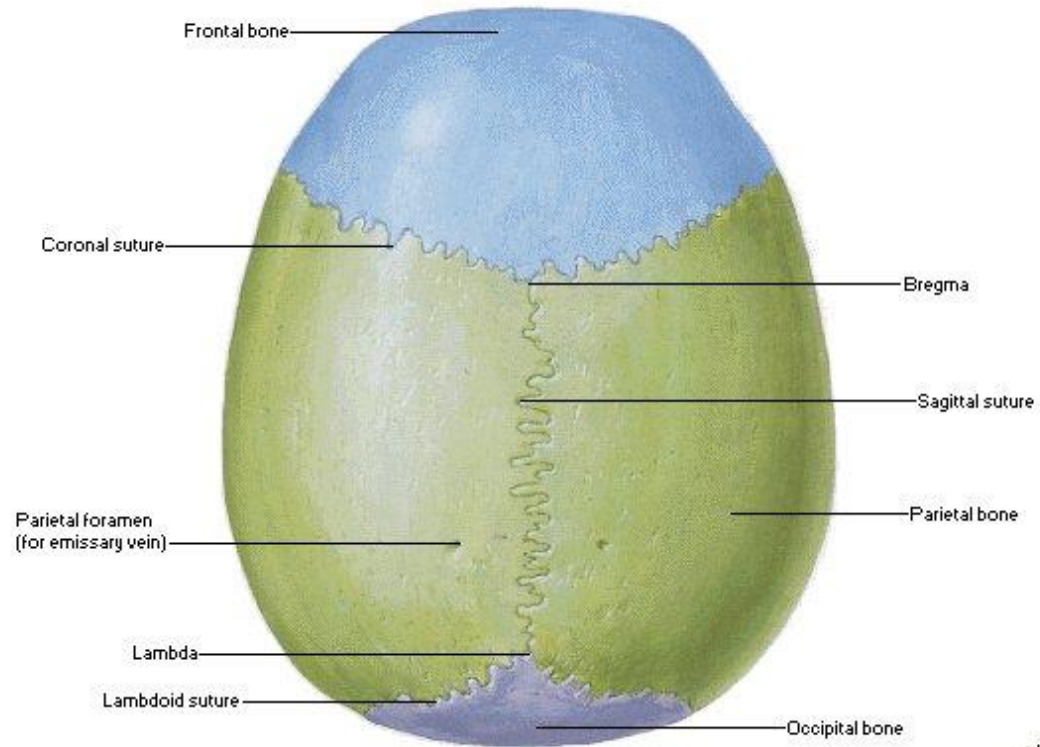




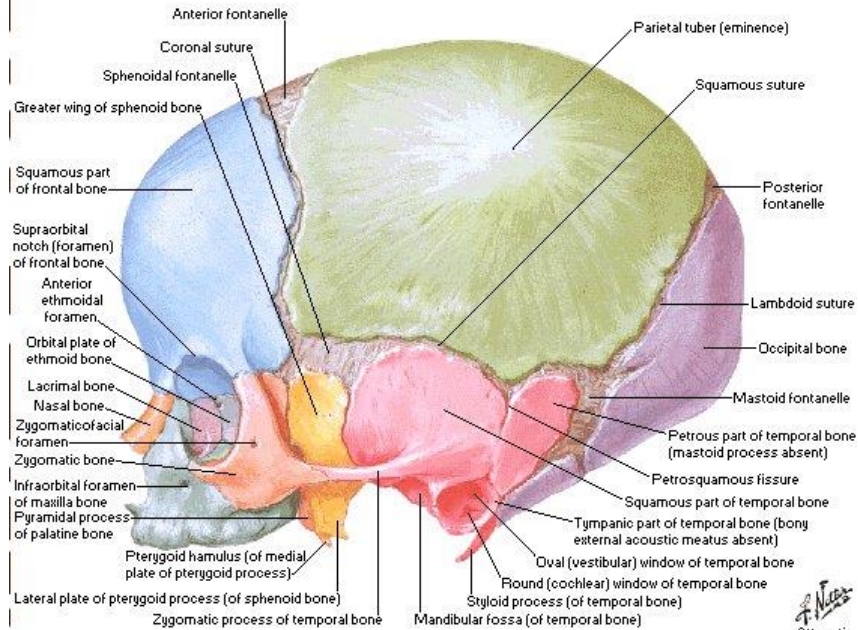


# Calvaria

## Superior View

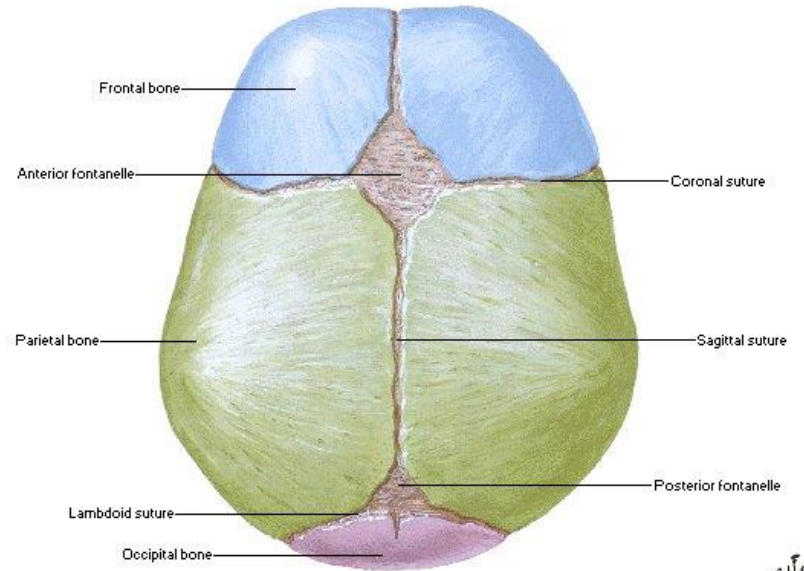


**Skull of Newborn**  
Lateral View



*A. Netter*  
©Hovortis

**Skull of Newborn**  
Superior View



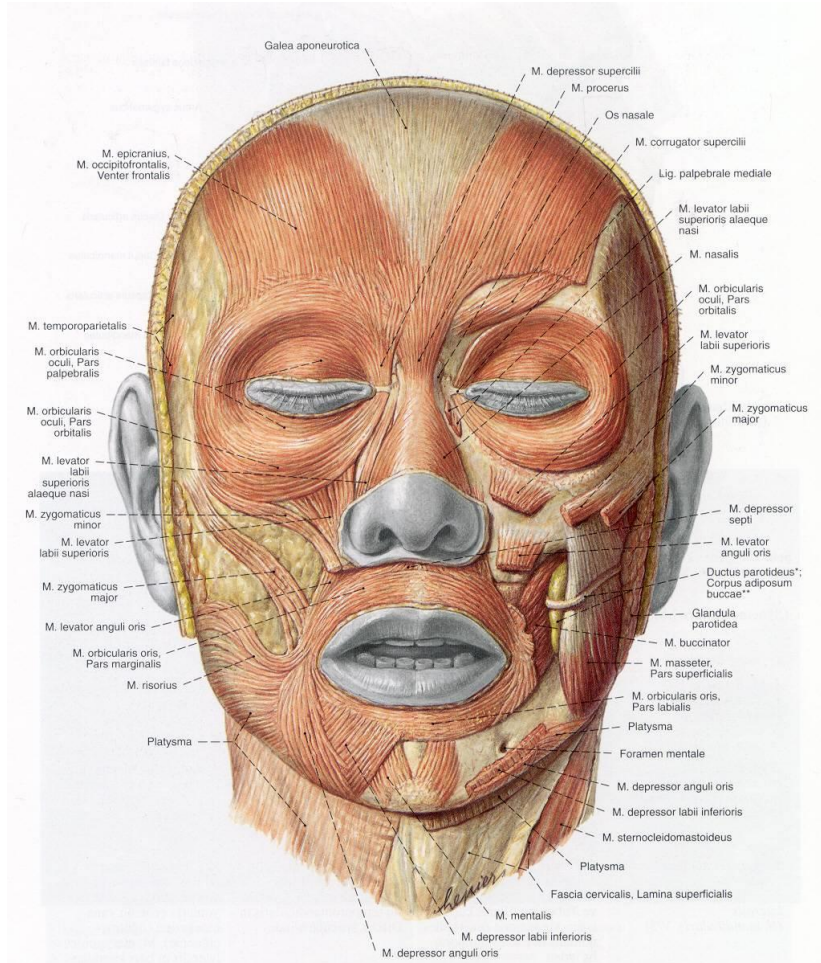
*A. Netter*  
©Hovortis

- **Yüzün Ön Bölgeleri (A-B)**

- Yüze kan esas olarak a. carotis externa dallarından, belli bir dereceye kadar da a. carotis interna'ya ait olan dallardan gelir. *A. facialis* , *m. masseter'in* ön kenarından yukarıya doğru çıkarak, a. ophtalmica'dan çıkan *a. dorsalis nasi* ile *a. angularis* yoluyla anastomoz yapar. Yüzün yan tarafını kanlandıran atardamarlar ise a. facialis ya da *a. temporalis superficialis'in* dalı olan *a. transversa faciei'dir* . Yüzün ön bölgesinin derin tabakasına a. maxillaris'in terminal dalı olan *a. infraorbitalis* yoluyla kan gelmektedir. *A. temporalis superficialis* , regio temporalis ve regio parietalis'e; *A. ophtalmica'nın* terminal dalı olan, *a. supratrochlearis* ve *a. supraorbitalis* te alın bölgesine kan getirir. *V. dorsalis nasi* ve *v. temporalis superficialis* ile anastomoz yapan *v. facialis* , yüz bölgesinin büyük yüzeyel toplardamarları arasında, tek yüzeyel yerleşimli olandır.

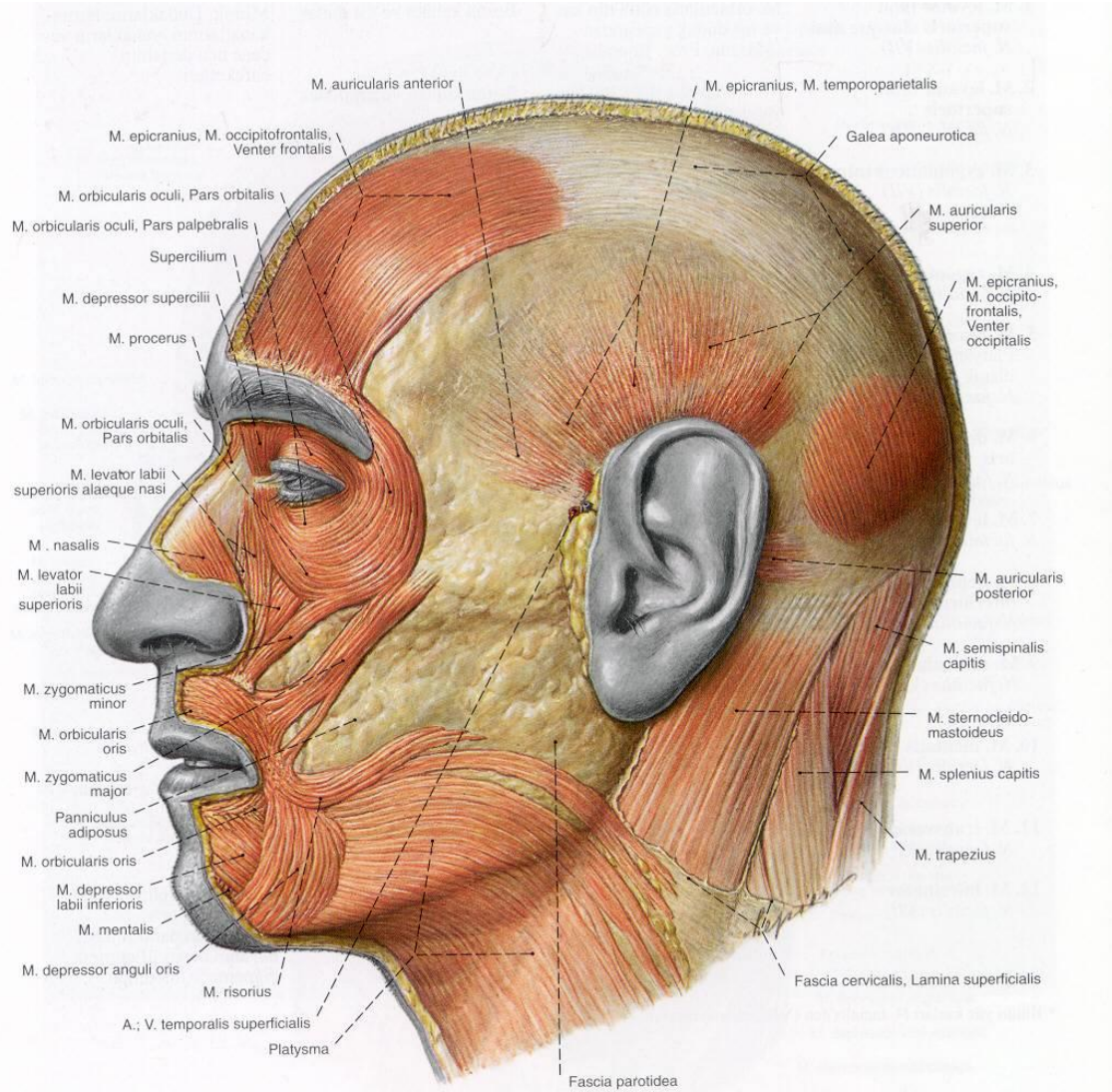
- 
- Mimik kaslarının innervasyonunu n. facialis sağlar. Bu sinirin dalları, *rr. temporales* , *rr. zygomatici* , *rr. buccales* ve *r. marginalis mandibulae'* dir .
- 
- Yüz derisinin duyuşal innervasyonunu sağlayanlar ise, n. trigeminus'un dalları olan n. ophtalmicus, n. maxillaris ve n. mandibularis'tir.



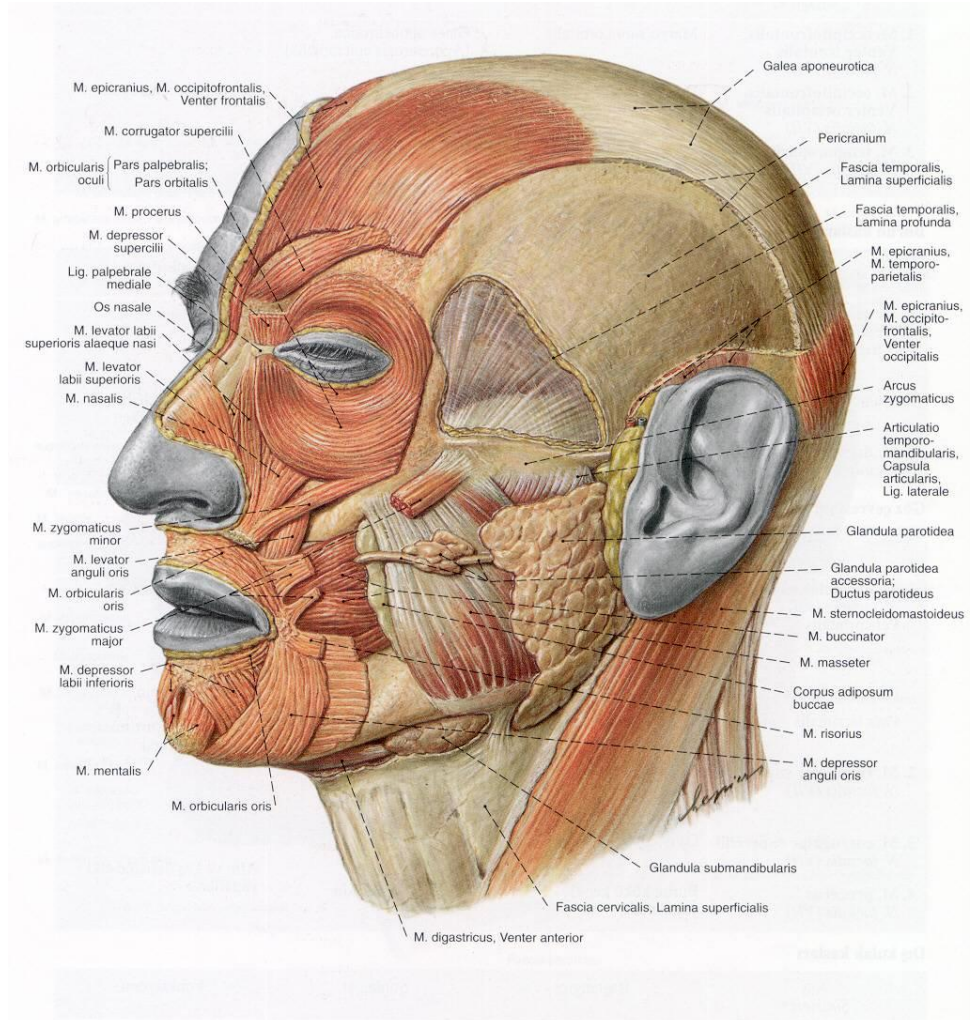


Şek. 131 Yüzün mimik ve çiğneme kasları Mm. faciales ve Mm. masticatorii; yüzün sağ tarafında yüzeysel, sol tarafında ise derin tabaka önden görülmektedir (%80'e küçültülmüş).

\* STENON kanalı  
\*\* BICHAT yağ tıkağı



Şek. 132 Yüz kasları, Mm. faciales;  
 yan taraftan görüntü (%60'a küçültülmüş).

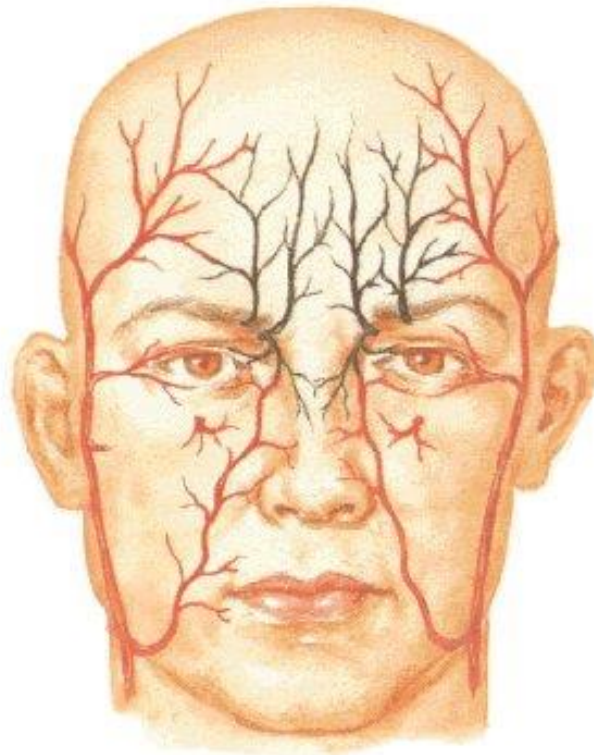


**Şek. 133** Yüz (mimik) kasları, Mm. faciales; çiğneme kasları, Mm. masticatorii; Fascia temporalis ve Fascia superficialis kısmen, Fascia masseterica ve Fascia parotidea tamamen uzaklaştırılmış durumda; sol yandan görünüş (%60'a küçültülmüş).

- **N. opthalmicus:** Alın derisinin duyusu, oftalmik sinirin dalı olan frontal sinirin dalları *n. supratroclearis* ve *n. supra-orbitalis* aracılığı ile sağlanır
- **N. maxillaris:** Alt göz kapağı, yanak bölgesi, üst dudak ve temporal bölgenin ön kısmı, *n. zygomaticus*'un, *r. zygomaticofacialis*'i ve *r. zygomaticotemporalis*'i ayrıca da *n. infraorbitalis*'in dalları tarafından innerve edilir.
- 
- **N. mandibularis:** Mandibular korpus bölgesine kadar, alt dudak derisi ve boyun bölgesi mental sinir (N. mentalis) tarafından innerve edilir. Aurikulotemporal sinir (N. auriculotemporalis) mandibular ramus bölgesi derisini, aurikular konkayı, dış kulak yolunun büyük bir kısmını timpanik membranın eksternal yüzeyinin çoğunu ve arka temporal bölgeyi inerve eder. Mental sinir mental foramenden çıkar. Aurikulotemporal sinir superfisyal temporal arter ve ven ile birlikte dış kulağın önünden çıkar.
- **Klinik ipucu:** Fasial ven (N. facialis) ve dorsal nazal ven arasındaki anastomoz, kavernöz sinüse doğrudan bir bağlantı sağladığı için önemlidir. Bu yol ile infeksiyon örneğin, dudaktaki bir sivilceden kafatası içerisine taşınabilmektedir.
-

## Superficial Face

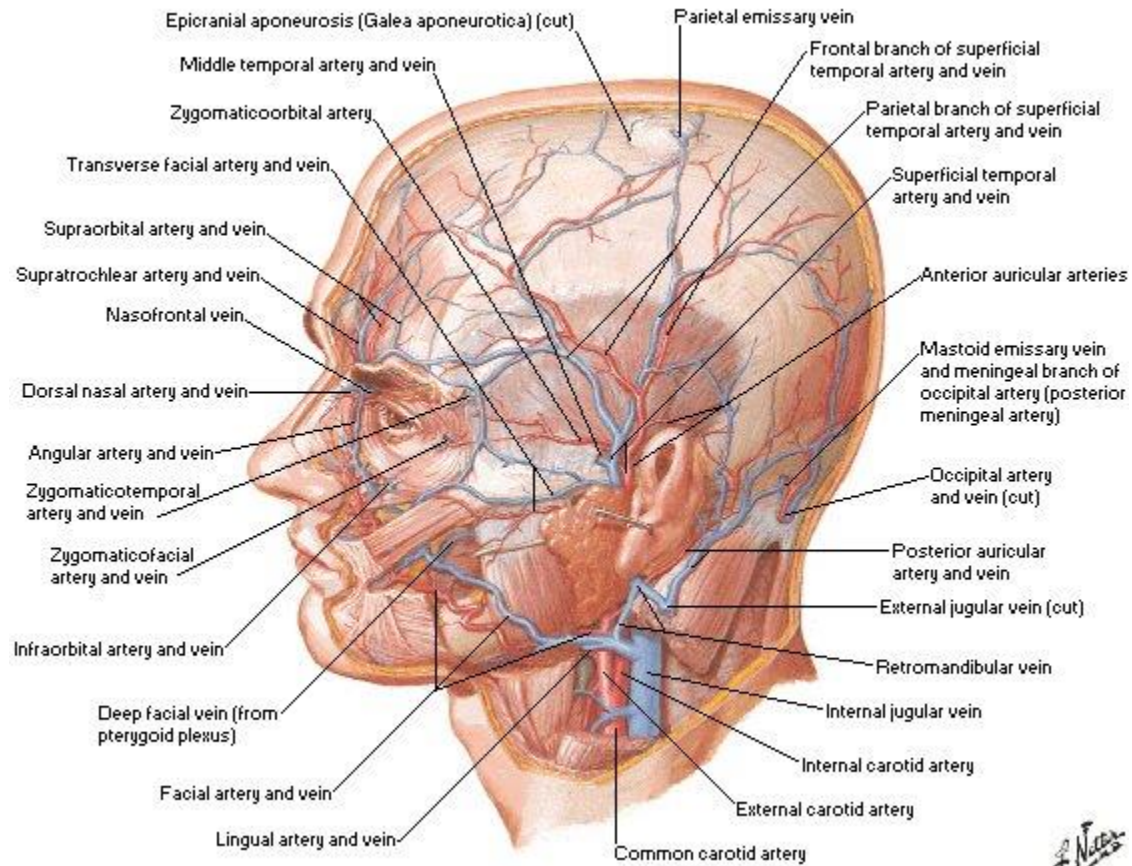
### Sources of Arterial Supply



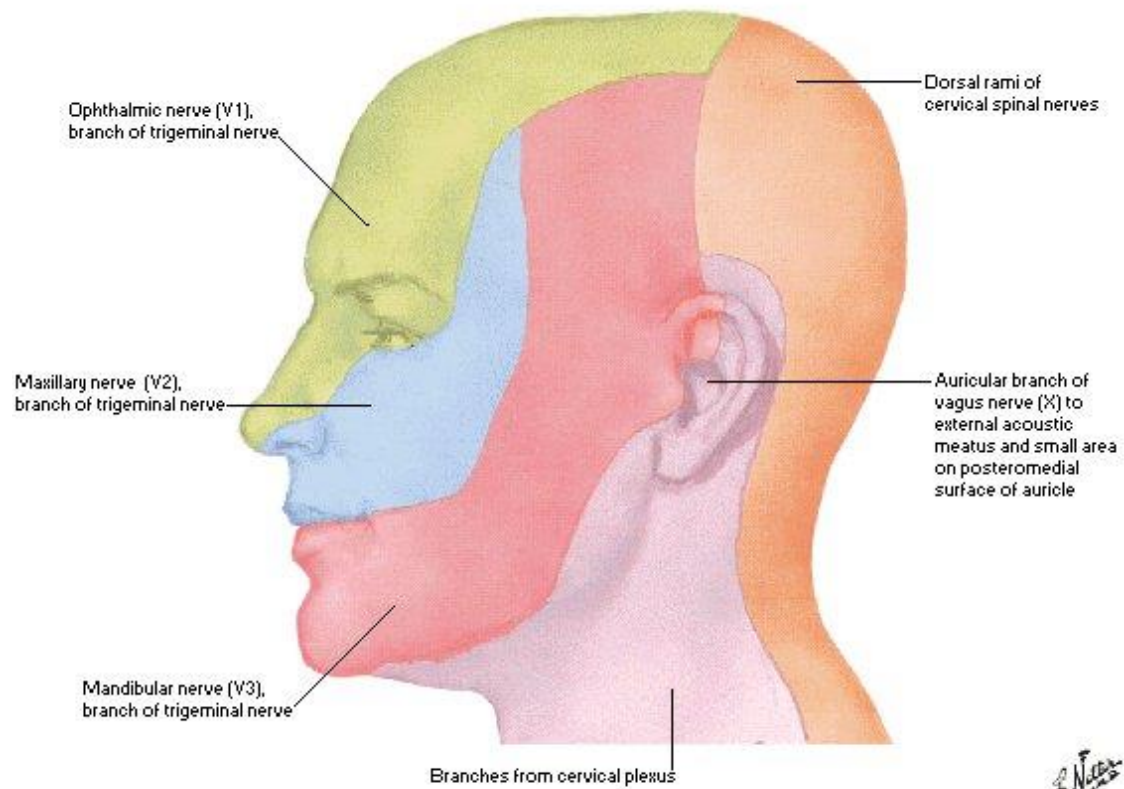
Black: from internal carotid artery (via ophthalmic artery)

Red: from external carotid artery

## Superficial Arteries and Veins of Face and Scalp

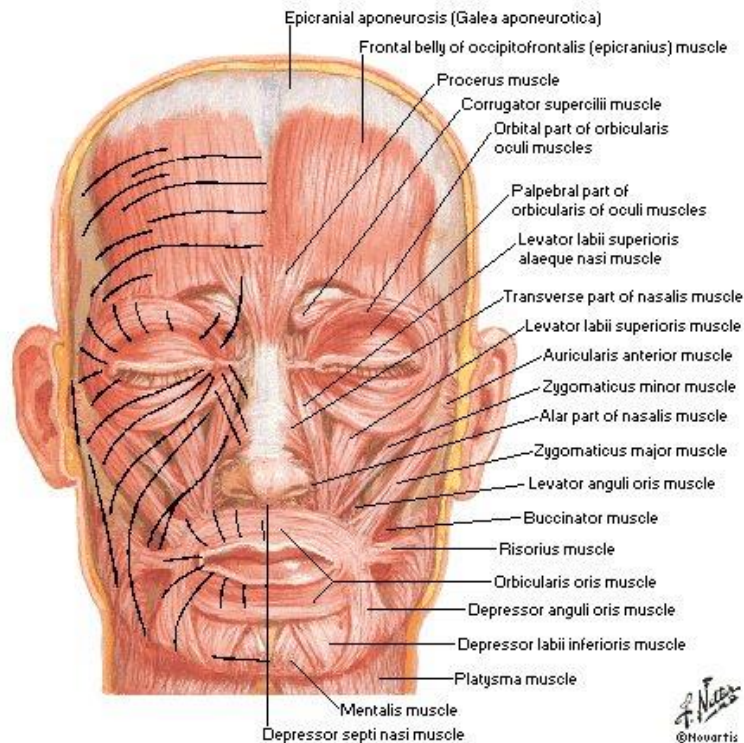


## Dermatomes of Head and Neck



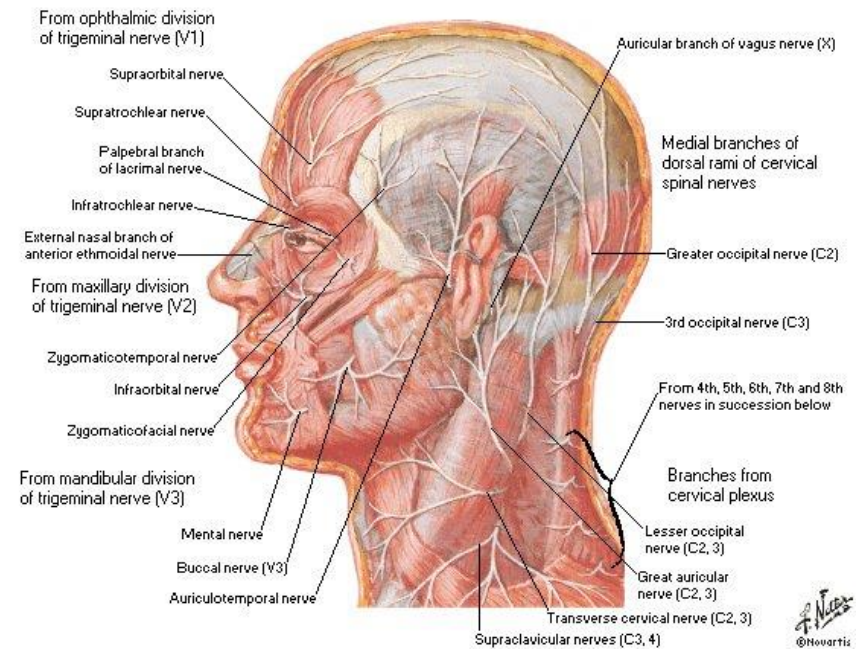
## Muscles of Facial Expression

### Anterior View



  
 ©Novartis

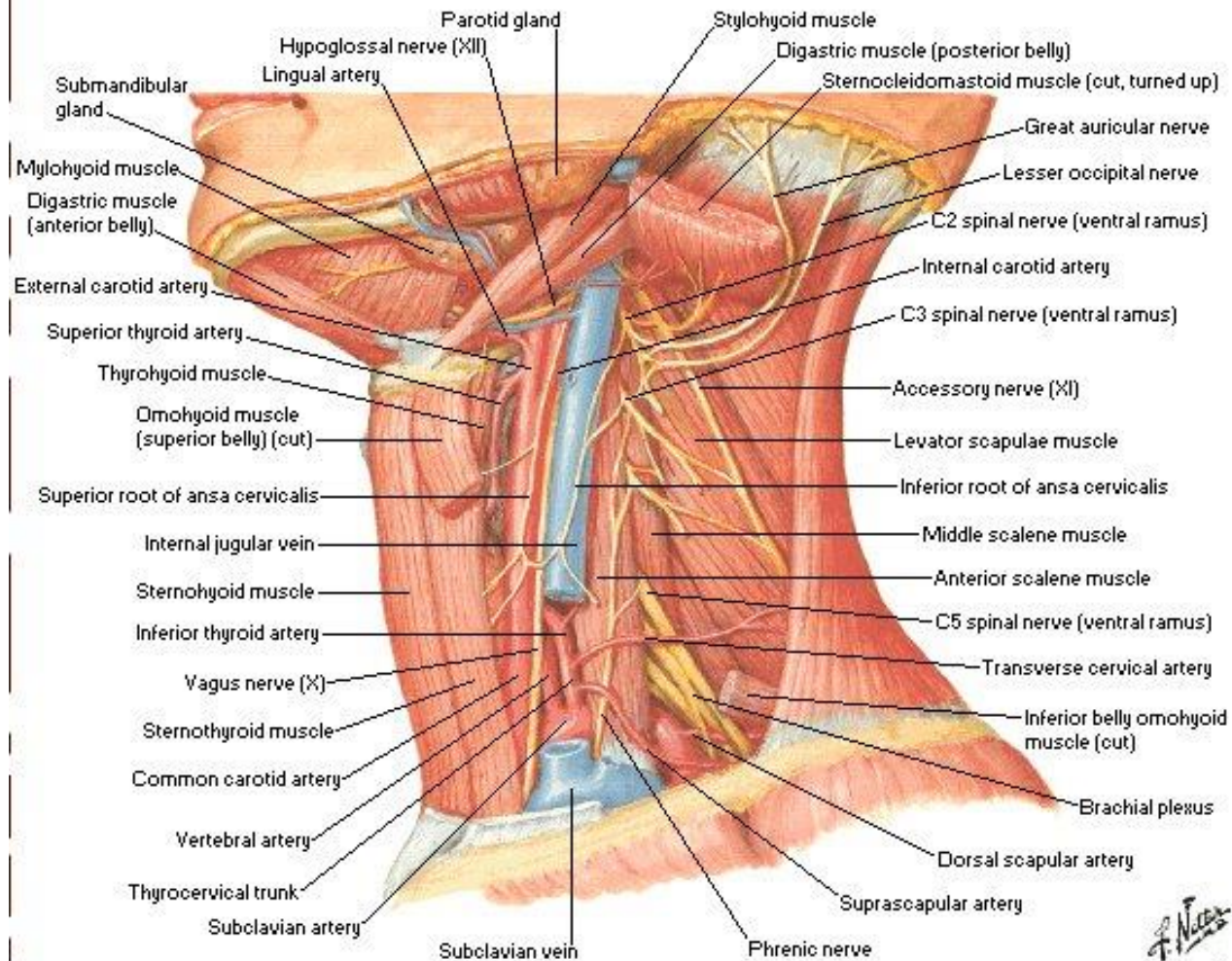
## Cutaneous Nerves of Head and Neck



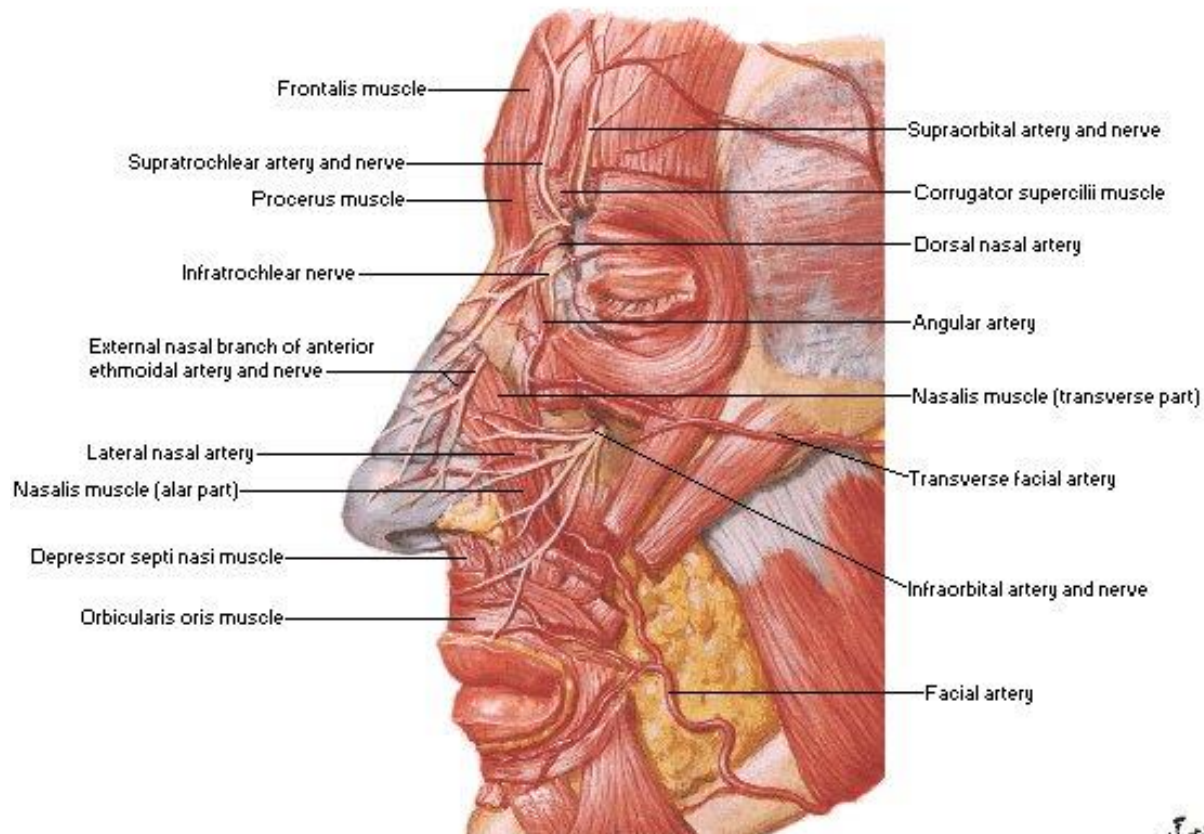
  
 ©Novartis



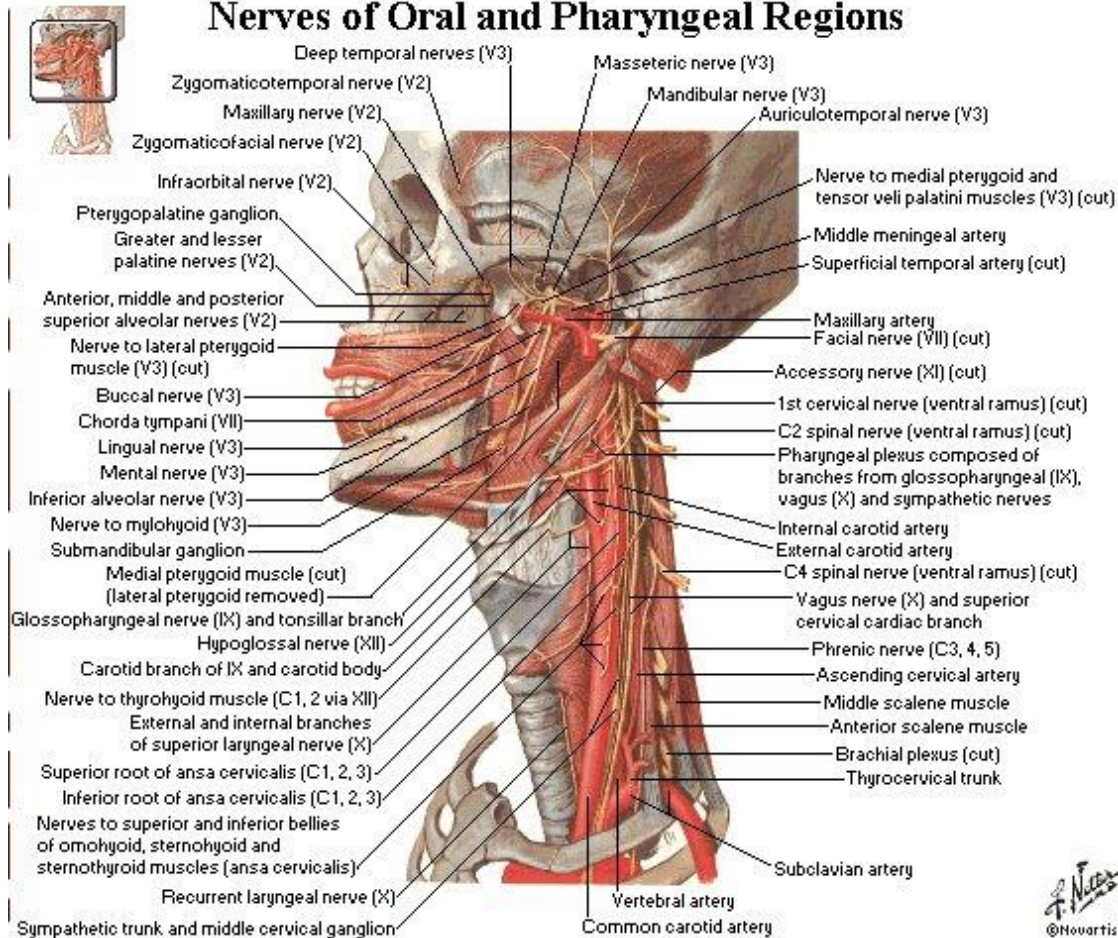
## Cervical Plexus in Situ



## Nose [Skeleton] in Situ Lateral View



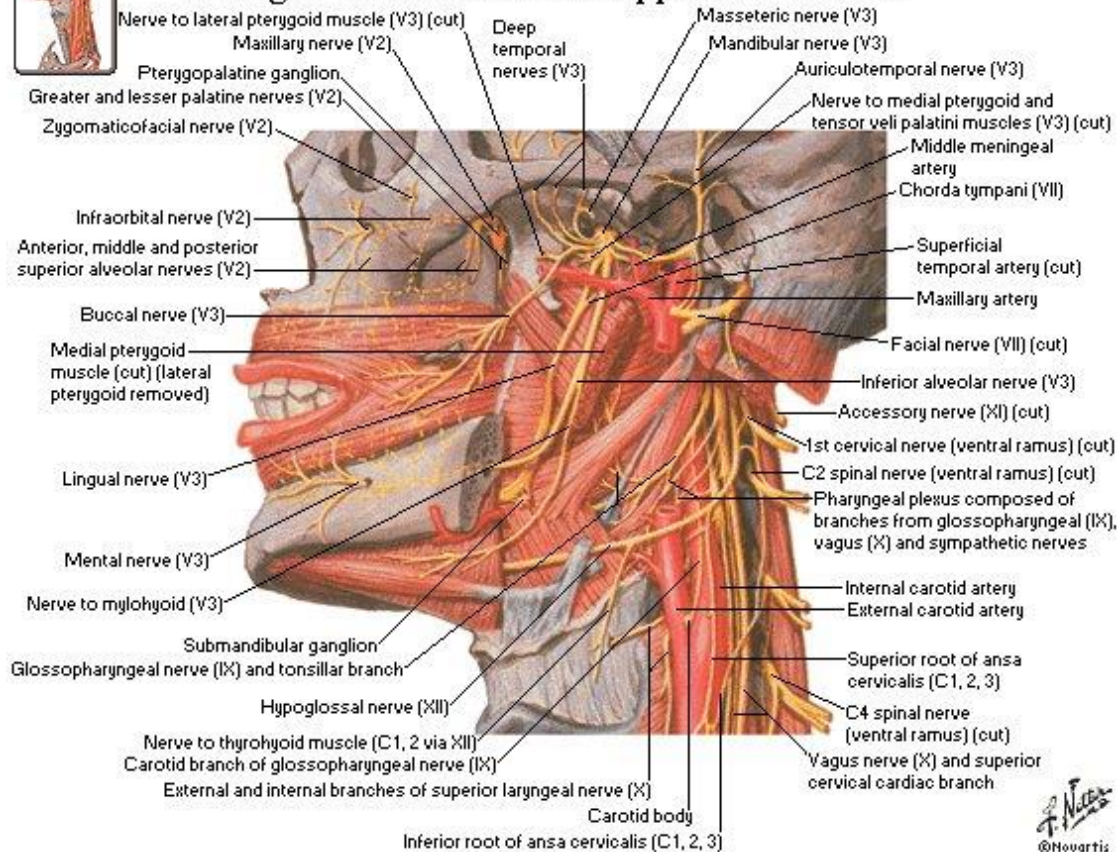
## Nerves of Oral and Pharyngeal Regions

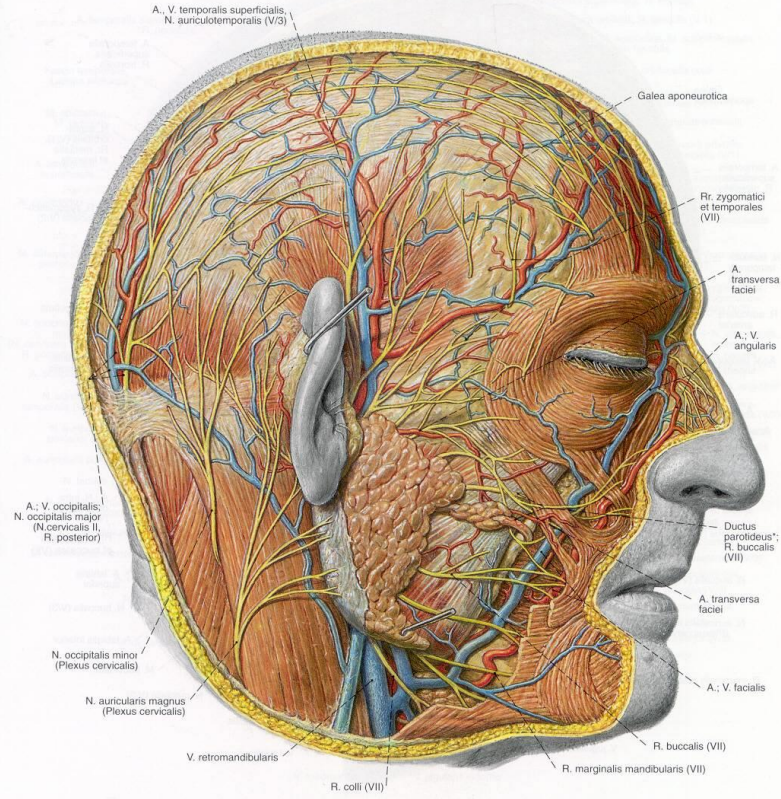




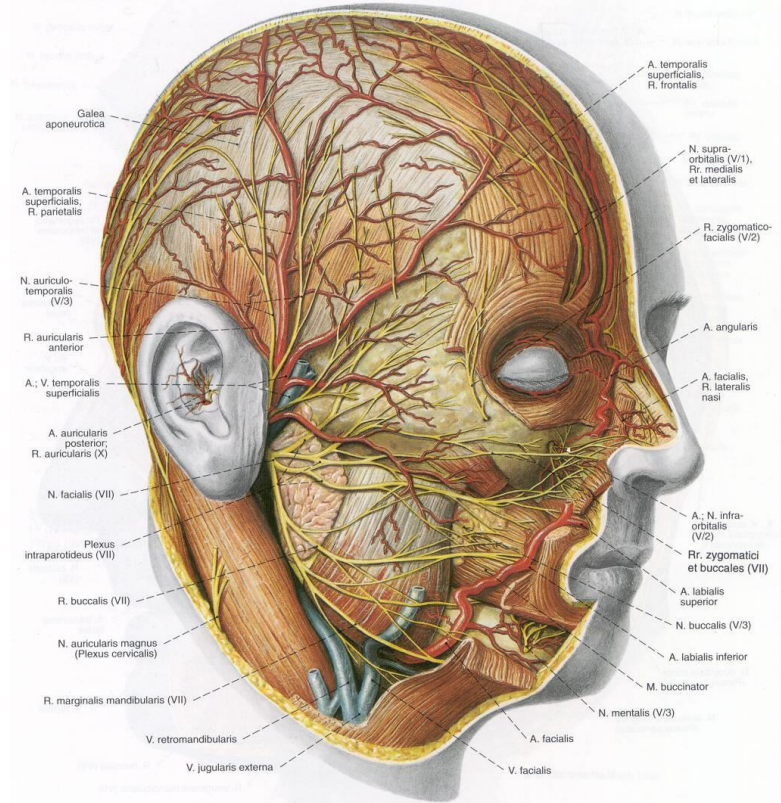
## Nerves of Oral and Pharyngeal Regions

### Enlarged View of Head and Upper Neck Portion

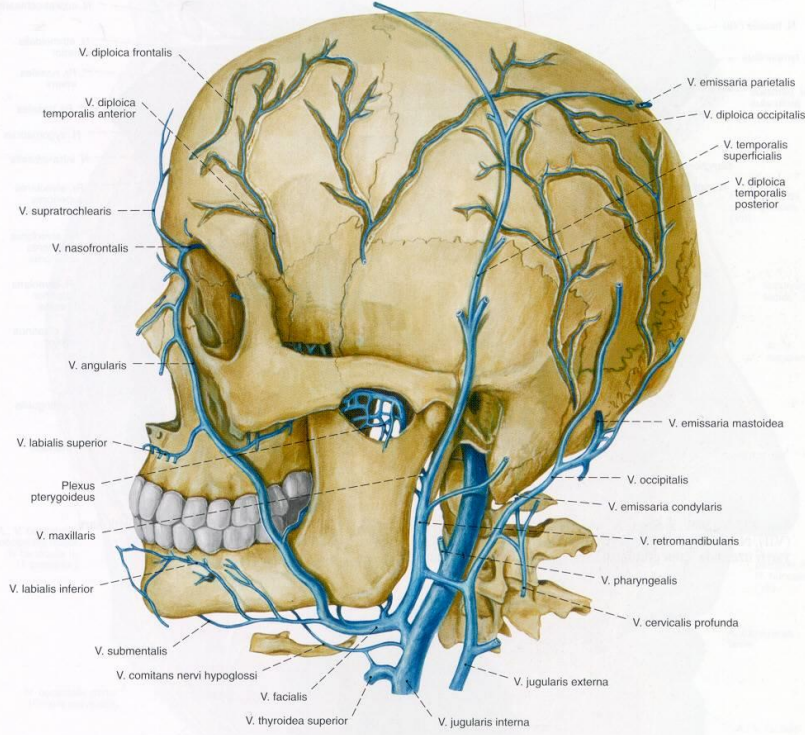




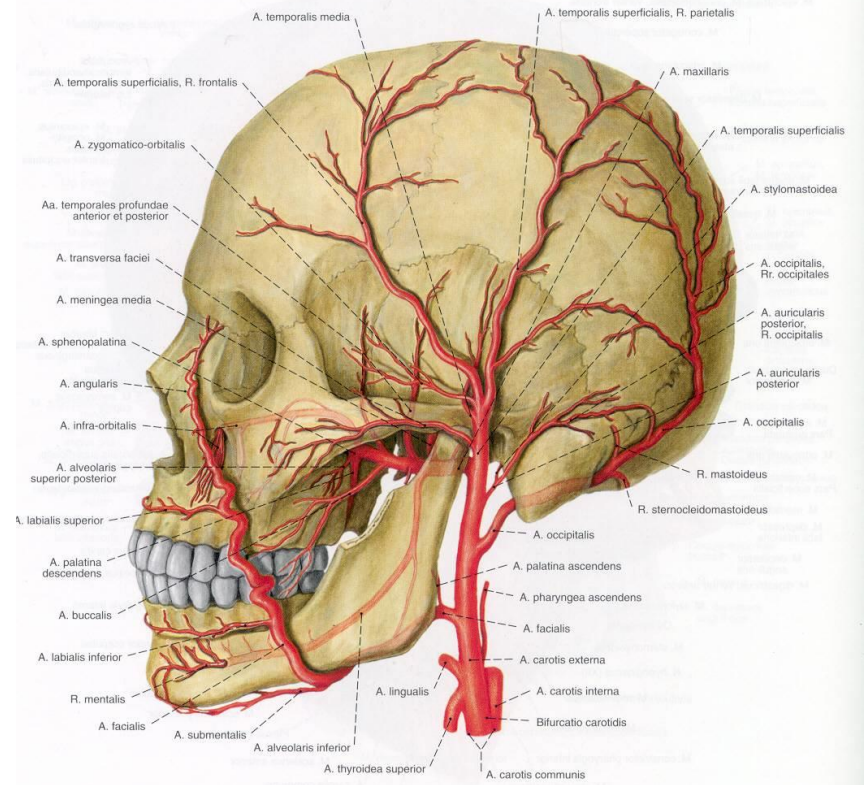
**Şek. 139** Başın damarları ve sinirleri (yüzeysel tabaka); yandan görünüş (%90'a küçültülmüş).  
\* STENON kanalı



**Şek. 140** Baştaki damar ve sinirlerin orta tabakası. Plexus intraparotidicus'un (VII) görülebilmesi için parotis bezinin yüzeysel bölümü uzaklaştırılmıştır. Dıştan görünüş (%90'a küçültülmüş).



Şek. 136 V. jugularis interna ve kafa dışı damar bağlantıları; yan taraftan görünüş (%60'a küçültülmüş)

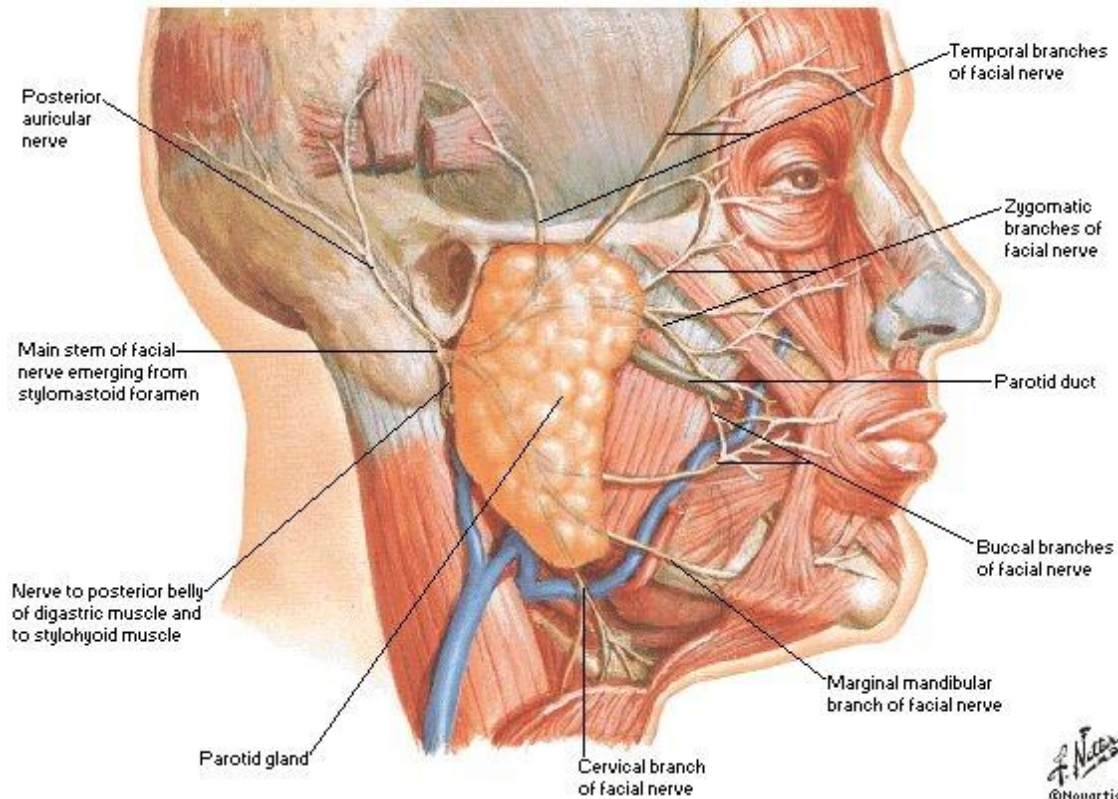


Şek. 135 A. carotis externa'nın dallanışı; yandan görünüş (%60'a küçültülmüş).

# Parotis Bölgesi

- Parotis bölgesi, yüzün yan bölümünün en önemli bölgesidir. Burada, yüzeysel ve derin kısımlara ayrılan Glandula parotidea ( parotis bezi) bulunur. Parotis bezi önde *m. massater*'in üstünde olarak, arkada da fossa retromandibularis'i kaplayacak şekilde yerleşmiştir. Ön kenarından bu bezi terk eden *ductus parotideus* veya Stensen kanalı , *corpus adiposum buccae'nin* önünden aşağıya, derine doğru döner. *A. temporalis superficialis*'in bir dalı olan, *a. transversa faciei* buna eşlik etmektedir. Bu damar yüzün çeşitli bölümlerine kan getirmektedir.
- 
- Bezin derin ve yüzeysel kısımları arasında, *rr. temporales*, *rr. zygomatici* , *rr. buccales* ve *r. marginalis mandibulae* adlı dalları, *bezin üst ve ön kenarları arasında görülüp, mimik kaslara yayılan*, plexus parotideus n. facialis bulunur. Glandula parotidea'nın alt sınırında, *r. marginalis mandibulae* ile belli bir mesafe birlikte seyreden ve n. transversus colli ile ansa cervicalis superficialis'i oluşturan *r. colli n. facialis* bulunur.
- Bezin alt kenarında, *v. retromandibularis* , *r. colli n. facialis* veya *r. marginalis mandibulae* ile birlikte seyreder. Bu toplardamar, *m. masseter*'in ön kenarına doğru seyreden *v. facialis'le* birleşir. *A. facialis* genellikle *v. facialis*'in önünden, alt çene kemiğini dönerek geçer (kemik üzerindeki bası uygulama noktası). Gözün içyan kenarına doğru *a. angularis* olarak ilerleyip , *a. labialis inferior* ve *a. labialis superior* adlı dalları verir.
- Glandula parotidea'nın üst kenarı da, kulak deliğinin hemen önünde, *a. temporalis media* adlı dalını verdikten sonra, *r. frontalis* ve *r. parietalis'e* ayrılan, *a. temporalis superficialis* uzanmaktadır. Çok kıvrımlı-bükümlü bir seyir izleyen bu atardamara *v. temporalis superficialis* eşlik eder. Çeşitli sayılarda olabilen *nodi lymphatici parotidei superficiales* genellikle kulak kepçesinin önünde yer almıştır
-

## Facial Nerve Branches and Parotid Gland in Situ





# Klinik ipucu:

- Parotis bezinin malign tümörleri fasiyal sinir ve dallarına ayrıca bezin içinden geçen damar ve diğer sinir yapılarına zarar verebilir.
- Süperfisyal temporal arterin nabzı, parotis bezinin üst kenarında, dış kulak yolunun hemen önünde palpe edilir. Fasiyal arterin nabzı mandibula tabanında , masseter kasın ön kenarında palpe edilir.

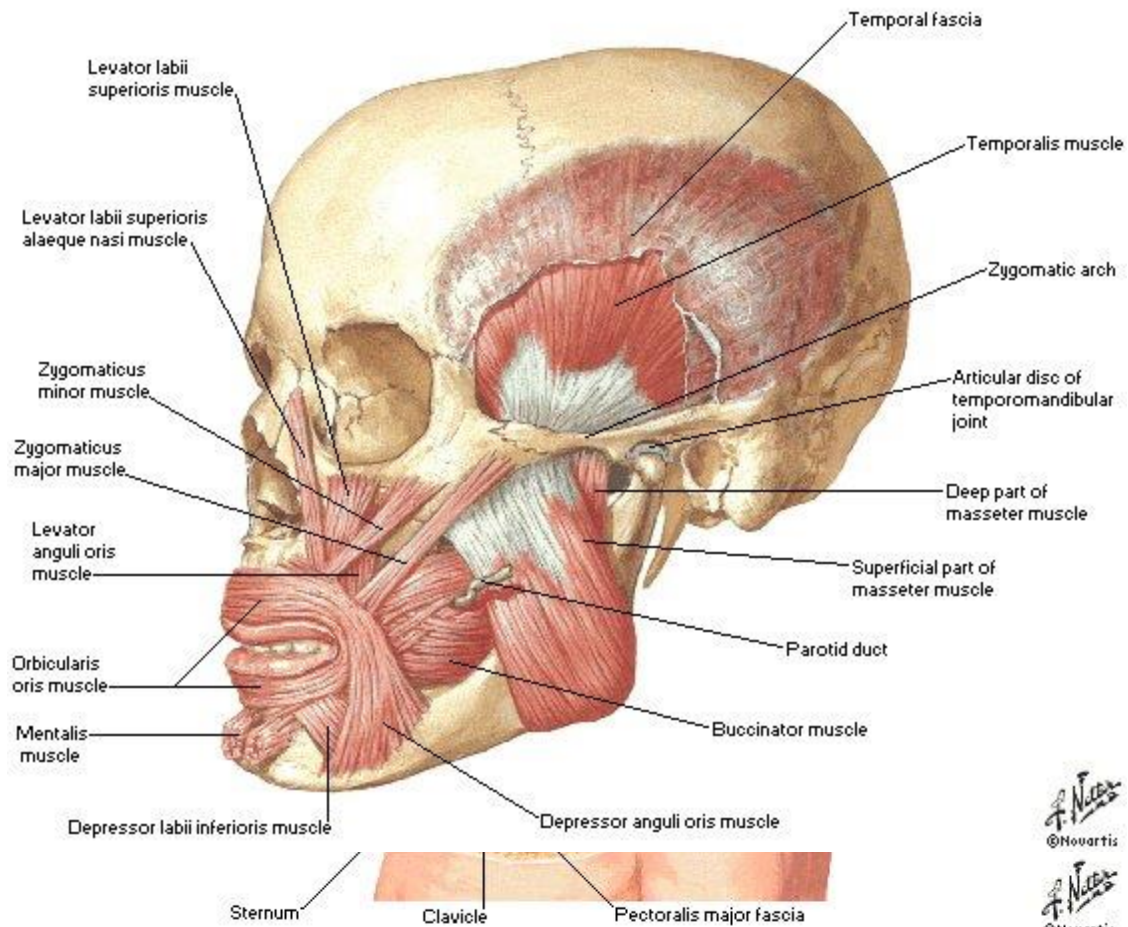
-

## Oksipital Bölge (**Regio nuchalis**)

- 
- 
- Regio nuchalis'te deriyi ilgilendiren damar ve sinirler derialtı yerleşimlidir. *A. occipitalis* , fascia nuchae'yi, m. *sternocleidomastoideus*'un ve m. *trapezius*'un tutunma bölgeleri arasında gerili olan kiriş kemeri altından deler. *A. occipitalis*'e eşlik *v. occipitalis* eşlik eder. *A.* ve *v. occipitalis*'e bitişik yerleşimli sinir, derialtı dokusuna çıkan *n. occipitalis major'dur* . Bu sinir, 2. servikal spinal sinirin arka dalıdır. Plexus cervicalis'in *n. occipitalis minor'u* ile kafanın arka kısmının derisini innerve eder. Bu iki sinir arasında anastomozlara sıklıkla rastlanır. Kulağın hemen arkasındaki deri, *n. auricularis magnus*'un r. posterior'u tarafından innerve edilir. Damar ve sinirlerin fascia nuchae'yi delip geçtiği yerlerde *nodi lymphatici occipitalis'e* rastlanır.

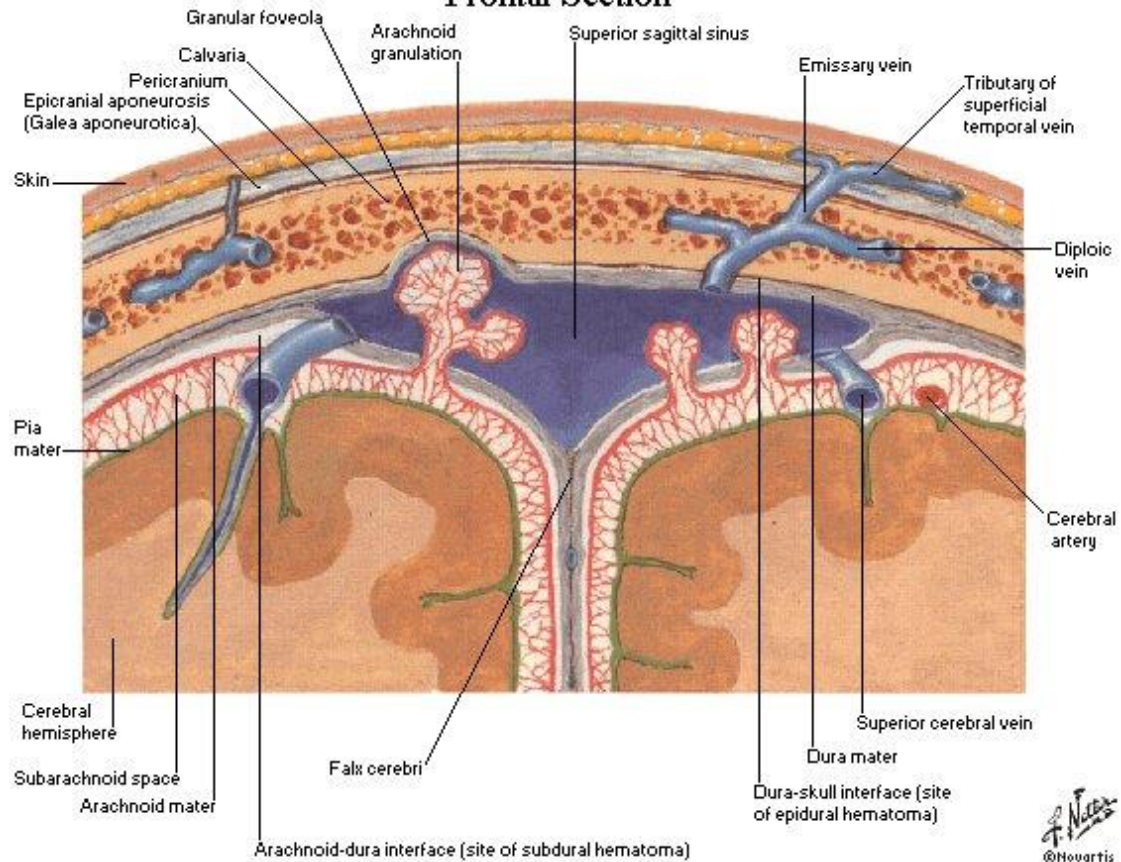
## Muscles Involved in Mastication

### Lateral View



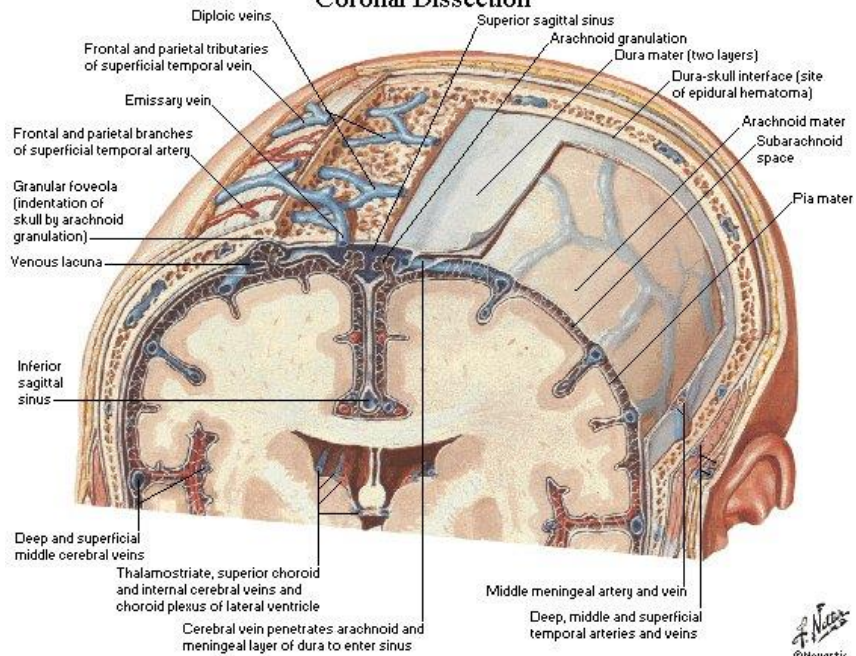
# Meninges and Superficial Cerebral Veins

## Frontal Section

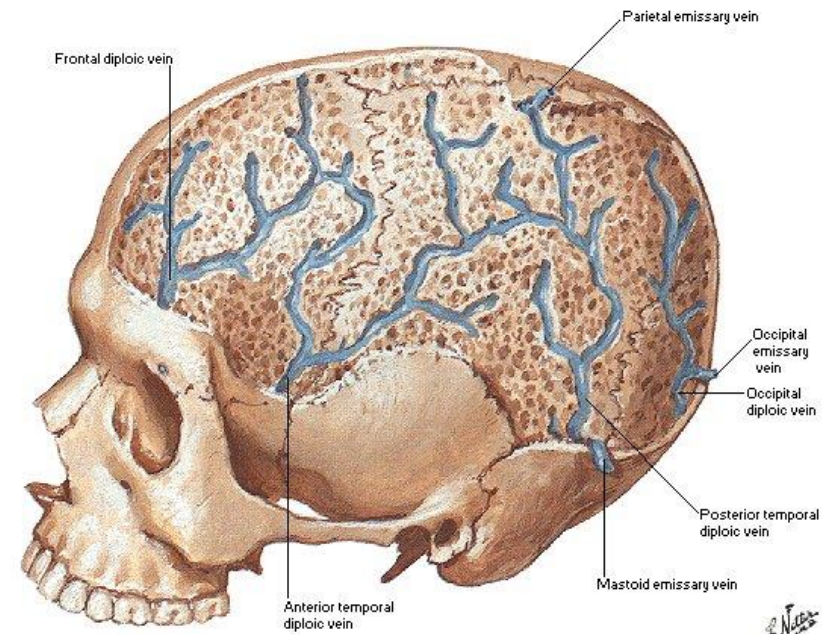


## Meninges and Diploic Veins

### Coronal Dissection



## Diploic and Emissary Veins of Skull



## Lymph Vessels and Nodes of Oral and Pharyngeal Regions

